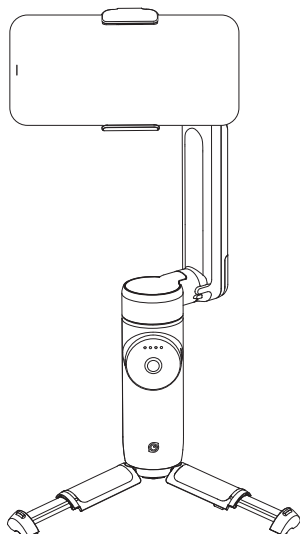


Insta360 Flow

Manuel d'utilisation



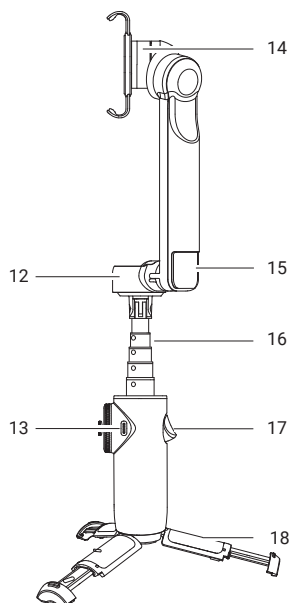
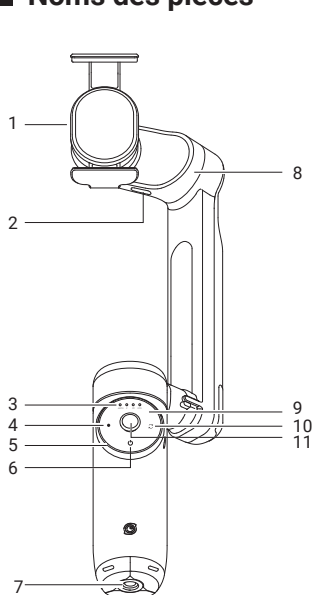
Contenu

Aperçu	1
Noms des pièces.....	1
Avant de commencer.....	2
Mise en charge.....	2
Assemblage	2
Déplier et plier.....	3
Utilisation.....	4
Boutons et fonctions	4
Positions de prise en main	9
Filmer avec Flow	10
Rotation manuelle.....	11
Connectez-vous à l'application Insta360	12
Téléchargement	12
Connexion	12
Page de prise de vue.....	13
Caractéristiques	17

Aperçu

Insta360 Flow est un stabilisateur de smartphone avec suivi alimenté par l'intelligence artificielle. Fixez votre téléphone à l'aide du support magnétique et commencez à filmer en quelques secondes. Le suivi automatique avancé maintient les sujets dans le cadre, tandis que la stabilisation sur 3 axes permet des prises de vue ultra-fluides. Une perche à selfie et un trépied intégrés offrent des possibilités créatives infinies lors de vos déplacements. Flow est doté de modes de prise de vue pratiques, d'astuces pour filmer en live et d'autres fonctionnalités qui feront de votre smartphone un outil de création de contenu puissant.

■ Noms des pièces



1. Pince magnétique pour téléphone
2. Port de sortie d'alimentation (USB-C)
3. Indicateurs de niveau de batterie et de modes
4. Bouton de l'obturateur
5. Molette de zoom
6. Bouton d'alimentation
7. Fixation 1/4"
8. Moteur à axe d'inclinaison
9. Écran tactile
10. Bouton de l'interrupteur
11. Joystick
12. Moteur à axe panoramique
13. Port d'entrée d'alimentation (Type-C)
14. Moteur à axe de roulis
15. Porte-accessoire intégré
16. Perche à selfie intégrée
17. Bouton de déclenchement
18. Trépied intégré

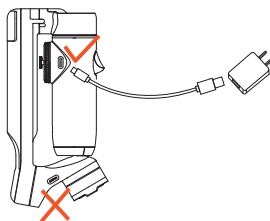
* La SmartWheel comprend : un écran tactile, des indicateurs de mode, un joystick, un bouton d'alimentation, un bouton d'obturation, un bouton de commutation et une molette de zoom.

Avant de commencer

■ Mise en charge

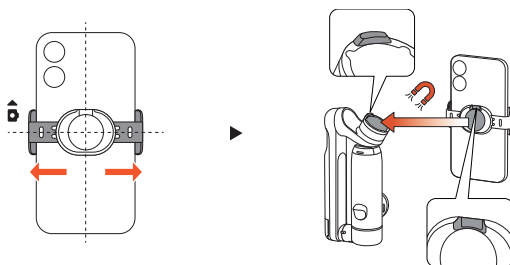
Pour charger Flow, connectez le câble de charge au port d'entrée d'alimentation (Type-C). Lorsque Flow est complètement chargé, tous les voyants s'allument.

Remarque : Veuillez utiliser un adaptateur secteur 5 V.



■ Assemblage

1. Étirez la pince magnétique afin qu'elle s'adapte à votre téléphone. Assurez-vous que la pince est positionnée au milieu du téléphone.
2. Vérifiez que la marque sur la pince du téléphone est alignée avec celle du gimbal.



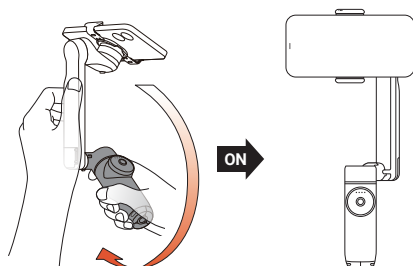
Remarques :

- Vérifiez que l'icône de l'appareil photo sur le côté de la pince pointe vers l'appareil photo du téléphone.
- Assurez-vous que le téléphone est bien maintenu dans la pince.



■ Déplier et plier

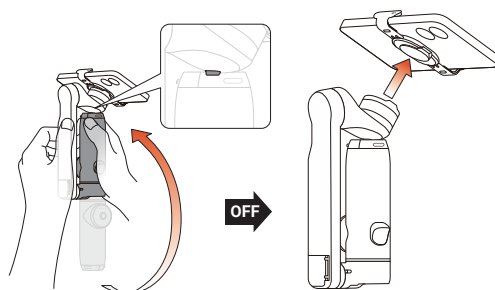
Pour déplier: Maintenez Flow autour du bras panoramique (là où se trouve la batterie), puis tirez doucement la poignée vers le bas.



Remarques:

- Fixez le téléphone au Flow via la pince magnétique du téléphone avant de le déplier.
- Une fois Flow activé, il détectera si un téléphone est connecté dans les 30 secondes. Si aucun téléphone n'est détecté, il entrera en mode veille (idem si le téléphone est retiré lors de l'utilisation de Flow).

Plier: Tenez le bras panoramique et tirez la poignée vers le haut pour fermer et éteindre le Flow. Ensuite, retirez le téléphone.



Utilisation

■ Boutons et fonctions



Bouton d'alimentation

Lorsque Flow est éteint:

- Restez appuyé pour allumer Flow (ne fonctionne pas si Flow est plié).
- Appuyez une fois pour vérifier le niveau de la batterie OU si un appareil mobile est connecté à Flow via un câble de type C, il commencera à se charger.

Lorsque Flow est sous tension :

- Restez appuyé pour l'éteindre.
- Appuyez une fois pour vérifier le niveau de la batterie.
- Appuyez deux fois pour passer en mode Veille (pour quitter, appuyez sur l'un des éléments suivants : bouton d'alimentation, bouton de commutation, bouton de l'obturateur ou bouton de déclenchement).

Avec l'application ouverte sur la page d'aperçu :

- Appuyez une fois pour retourner à la page de prise de vue.



Bouton de l'interrupteur

- Appuyez deux fois pour basculer l'orientation du téléphone entre horizontal et vertical.

Avec l'application ouverte sur la page de prise de vue:

- Appuyez une fois pour basculer entre l'appareil photo avant et arrière.
- Appuyez trois fois pour basculer entre les modes vidéo et photo.
- Restez appuyé pour retourner à la page d'aperçu.

Avec l'application ouverte sur la page d'aperçu :

- Appuyez une fois pour retourner au fichier précédent.



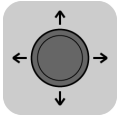
Bouton de l'obturateur

Avec l'application ouverte sur la page de prise de vue:

- Appuyez une fois pour commencer à prendre des photos ou à enregistrer des vidéos.
- Restez appuyé pour démarrer la prise de vue en Mode Rafale.

Avec l'application ouverte sur la page d'aperçu:

- Appuyez une fois pour passer au fichier suivant.



Joystick

- Poussez vers la gauche et la droite pour changer la direction de l'axe panoramique. Poussez vers le haut et vers le bas pour changer la direction de l'axe d'inclinaison.



Écran tactile

Il existe deux manières de basculer entre le mode Flow et le mode de prise de vue sur l'écran tactile. Vous pouvez choisir via "Méthode de changement de mode" dans les paramètres de Flow sur la page de prise de vue de l'application.

Option A

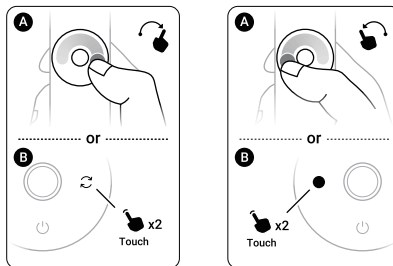
Swipe: Faites glisser votre doigt sur un demi-cercle dans le sens des aiguilles d'une montre ou dans le sens inverse des aiguilles d'une montre pour changer de mode Flow. Le voyant lumineux indique le mode sélectionné. Passez rapidement d'un mode à l'autre en balayant de façon continue.

Double pression: Appuyer deux fois sur le bouton de commutation ou le bouton d'obturateur pour changer de mode de prise de vue.

Option B

Swipe: Faites glisser votre doigt dans le sens des aiguilles d'une montre ou dans le sens inverse pour changer de mode de prise de vue. Passez rapidement d'un mode à l'autre en balayant de façon continue.

Double pression: Appuyez deux fois sur le bouton de l'interrupteur ou sur le bouton de l'obturateur pour changer de mode Flow.



Lors de la visualisation d'une vidéo sur la page de prévisualisation:

Balayez dans le sens des aiguilles d'une montre pour avancer rapidement dans la vidéo et dans le sens inverse des aiguilles d'une montre pour revenir en arrière.



Molette de zoom

En Mode FPV

- Tournez dans le sens des aiguilles d'une montre pour faire pivoter l'axe de roulis dans le sens des aiguilles d'une montre.
- Tournez dans le sens inverse des aiguilles d'une montre pour faire pivoter l'axe de roulis dans le sens inverse des aiguilles d'une montre.
- Le zoom n'est pas disponible.

Autres modes de Flow (Auto, F et PF)

Avec l'application ouverte sur la page de prise de vue :

- Tournez dans le sens des aiguilles d'une montre jusqu'à la fin et maintenez pour que la caméra fasse un zoom avant.
- Tournez dans le sens inverse des aiguilles d'une montre jusqu'à la fin et maintenez pour que la caméra effectue un zoom arrière.
- Tournez dans le sens des aiguilles d'une montre jusqu'à la fin et relâchez pour changer l'objectif de l'appareil photo.
- Tournez dans le sens inverse des aiguilles d'une montre jusqu'à la fin et relâchez pour passer à l'objectif précédent.

Avec l'application ouverte sur la page d'aperçu:

- Tournez dans le sens des aiguilles d'une montre pour zoomer sur les photos.
- Tournez dans le sens inverse des aiguilles d'une montre pour effectuer un zoom arrière sur les photos.



Port d'entrée d'alimentation (Type-C)

Connectez le câble de charge pour charger Flow. Flow peut être utilisé pendant la charge.



Bouton de déclenchement

- Appuyez deux fois pour recentrer le gimbal.
- Appuyez trois fois pour changer l'orientation du téléphone vers l'avant ou orienté vers l'arrière.
- Restez appuyé pour entrer en mode Verrouillage (relâcher le bouton pour sortir).
- Appuyez une fois puis appuyez longuement pour entrer en mode Active Plus (relâchez le bouton pour quitter).

Avec l'application ouverte sur la page de prise de vue:

- Appuyez une fois pour démarrer/arrêter le suivi.

Avec l'application ouverte sur la page d'aperçu:

- Appuyez une fois pour lire/mettre en pause une vidéo.

Avec l'application ouverte sur la page d'accueil:

- Appuyez une fois pour entrer dans l'interface de prise de vue.



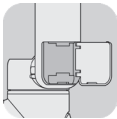
Port de sortie d'alimentation (USB-C)

Utilisez Flow comme une batterie externe. Connectez-le via le câble de charge à un smartphone ou à un autre appareil pour le charger.



Fixation 1/4"

Connexion à d'autres accessoires tels qu'un trépied.

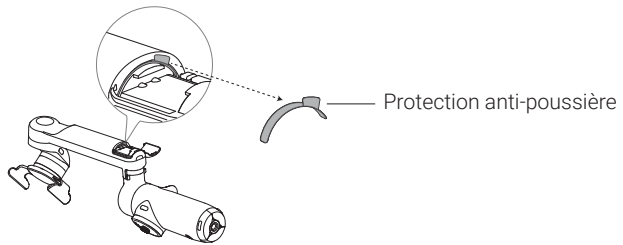


Porte-accessoire intégré

Connectez-vous à d'autres accessoires comme un microphone.

Remarques:

- Ne retirez pas la gâchette de la griffe lors de la connexion d'accessoires.
- Assurez-vous que la protection anti-poussière reste en place.



Indicateurs de niveau de batterie et de modes

- Indique le niveau actuel de la batterie de Flow ou le mode Flow sélectionné.
- Modes Flow : AUTO = Auto, F = Suivi, PF = Suivi panoramique, FPV = FPV

Statut de l'indicateur LED

- LED allumée.
- LED éteinte.
- ☼ LED clignotante.

Mise en charge	Niveau de la batterie
☼ ☼ ☼ ☼	5%~6%
● ☼ ☼ ☼	7%~25%
● ● ☼ ☼	26%~50%
● ● ● ☼	51%~95%
● ● ● ●	96%~100%

Pas en charge	Niveau de la batterie
● ● ● ●	75%~100%
● ● ● ○	50%~74%
● ● ○ ○	25%~49%
● ○ ○ ○	6%~24%
☼ ○ ○ ○	< 6%

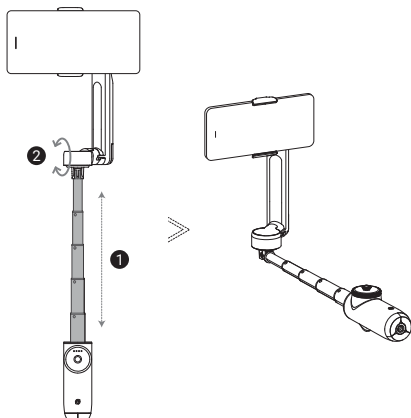
Les quatre LEDs clignotent lentement lorsque Flow est en mode Veille.

Les quatre LEDs clignotent rapidement lorsqu'une erreur s'est produite. Les deux raisons les plus courantes sont les suivantes:

- Flow est physiquement empêché de bouger ou subit une erreur technique. Enlevez les obstacles, puis appuyez sur n'importe quel bouton.
- Le téléphone n'est pas centré ou n'est pas maintenu fermement dans la pince. Cela peut entraîner un échauffement anormal du moteur et déclencher la protection contre la surchauffe de Flow. Veuillez recentrer et sécuriser le téléphone.

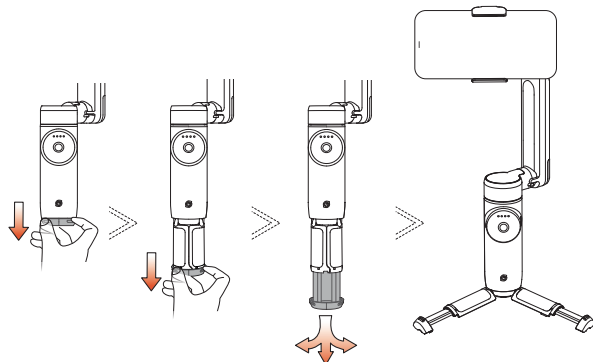
Perche à selfie intégrée

Comprend cinq segments d'une longueur maximale de 215 mm. Réglez l'angle de 0° à 90°.



Trépied intégré

Tirez complètement les pieds et déployez-les. A utiliser uniquement sur des surfaces dures et plates (par exemple, ne pas placer sur du sable).

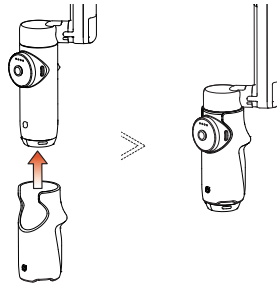


Remarques:

- Sortez les trois pieds à la fois. Ne pas sortir un pied à la fois.
- Pour rétracter le trépied, rapprocher les pieds, puis les enfoncer délicatement avec la paume de la main pour les replier.
- Pour une stabilité accrue dans une plus large gamme de scénarios et de conditions, vous pouvez également connecter Flow à un trépied externe via le point de montage de 1/4".

Protection de la poignée

Installez la protection de la poignée pour protéger la poignée et obtenir une prise en main plus confortable.

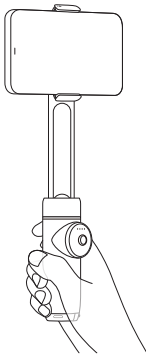


■ Positions de prise en main

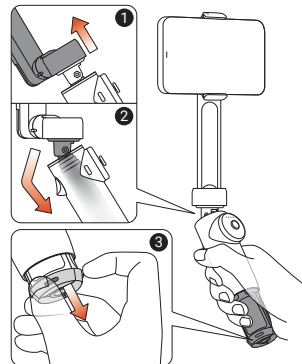
Il y a deux façons principales pour tenir Flow : la prise rapide et la prise classique.

Prise en main rapide : Il suffit de déplier le gimbal pour réaliser des prises de vue en déplacement.

Prise en main classique : Il faut étendre la prise en tirant sur le trépied (garder les extensions de pieds rétractées) et incliner légèrement la zone de la charnière.



Prise en main rapide



Prise en main classique

■ Filmer avec Flow

Il existe cinq modes. Le smartphone peut être positionné horizontalement ou verticalement dans tous les modes.

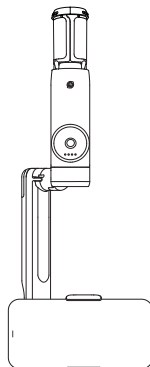
Pour commencer, fixez le téléphone à Flow à l'aide de la pince magnétique. Tenez le bras pendant que vous le dépliez et saisissez la poignée. Ensuite, choisissez votre mode :

- **Mode automatique (AUTO):** Mode adapté aux débutants qui ajuste automatiquement les paramètres d'inclinaison et d'axe panoramique en fonction de vos mouvements (par exemple, en cours d'exécution ou à l'arrêt) pour faciliter la prise de vidéos stables.
- **Mode suivi (F):** Les axes d'inclinaison et de panoramique suivent les mouvements de la poignée pour plus de sensibilité que le Mode Automatique. Convient pour la prise de vue verticale d'une vue à un sujet.
- **Mode Suivi Panoramique (PF):** Les axes d'inclinaison et de roulis sont verrouillés, tandis que l'axe panoramique suit les mouvements de la poignée. Convient pour la prise de vue horizontale ou autour d'un sujet avec un horizon verrouillé.
- **Mode FPV (FPV):** Le gimbal peut tourner librement avec les mouvements de la poignée dans n'importe quelle direction. Convient à une plus large gamme de prises de vue créatives. Tournez la molette de zoom pour faire tourner le téléphone.
- **Mode de verrouillage (L):** Appuyez sur le bouton de déclenchement et maintenez-le enfoncé pour verrouiller les trois axes (tous les voyants sont allumés). Idéal pour les plans de suivi et les hyperlapses. Relâchez le bouton de déclenchement pour quitter le mode de verrouillage.
- **Active Plus:** Appuyez une fois sur le bouton de déclenchement, puis appuyez immédiatement à nouveau et maintenez-le enfoncé. Le voyant du mode sélectionné clignote. La vitesse de suivi du gimbal est plus rapide, ce qui permet de filmer des objets en mouvement rapide. Relâchez le bouton de déclenchement pour quitter Active Plus.

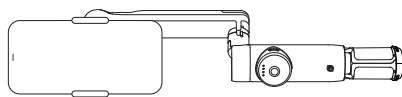
* Dans n'importe quel mode, poussez le joystick vers le haut ou vers le bas pour changer la direction de l'axe d'inclinaison. Poussez vers la gauche/droite pour changer la direction de l'axe panoramique.

Idées de prise en main créatives

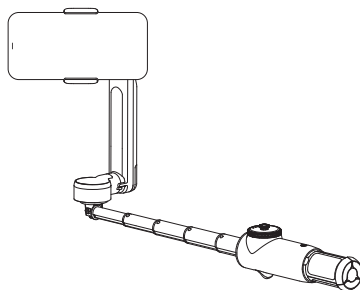
Prise en main sous le niveau du sol: Étendez les pieds du trépied pour une prise en main plus facile, étendez la perche à selfie et positionnez le téléphone au ras du sol. Recommandé pour les prises de vue en contre-plongée.



Prise latérale: Déployez le trépied et maintenez Flow pour qu'il soit parallèle au sol. Recommandé pour les séquences de glisse et en contre-plongée.

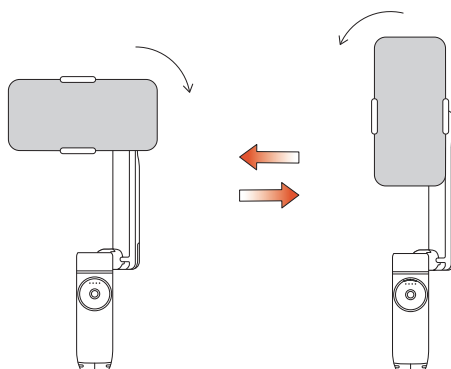


Prise en main basse: Déployer la perche à selfie et l'incliner à 90 degrés. Recommandé pour les prises de vue poussées et les prises de vue en contre-plongée.



■ Rotation manuelle

Tournez manuellement le téléphone dans l'orientation requise. Le téléphone effectuera automatiquement une rotation complète de 90° lorsque vous le tournerez de plus de 30°.



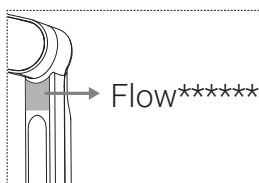
Connectez-vous à l'application Insta360

■ Téléchargement

Recherchez "Insta360" dans l'App Store ou Google Play Store pour télécharger l'application Insta360.

■ Connexion

1. Dépliez Flow pour l'activer.
2. Activez le Wi-Fi et le Bluetooth sur votre téléphone.
3. Ouvrez l'application Insta360 et une fenêtre contextuelle "Appareil trouvé" devrait apparaître. Si ce n'est pas le cas, appuyez sur l'icône de l'appareil photo en bas de la page d'accueil de l'application et choisissez votre Flow pour vous connecter. Le nom par défaut est "Flow *****" où ***** est les six derniers chiffres du numéro de série sur la boîte dans laquelle votre Flow est arrivé. Suivez les instructions à l'écran pour terminer la connexion.

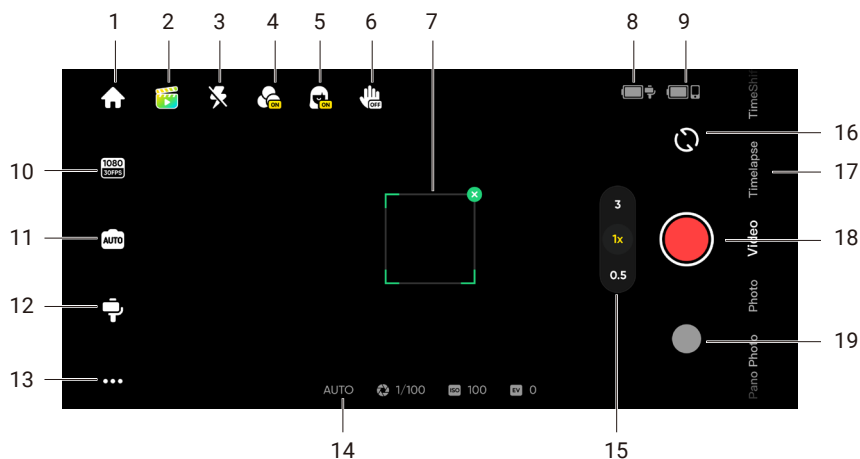


4. Si vous vous connectez pour la première fois, une invite apparaîtra sur l'application et vous devrez confirmer certaines informations et autorisations d'application.
5. Une fois Flow activé, l'application entrera dans l'interface de prise de vue.

Remarques :

- Si une nouvelle version du firmware est disponible, une fenêtre contextuelle apparaîtra. Veuillez mettre à jour en fonction des instructions. Ne pas éteindre Flow ou fermer l'application pendant la mise à jour.
- Si la connexion échoue, appuyez simultanément sur le déclencheur et le bouton d'obturation pendant 3 secondes pour réinitialiser le Bluetooth. Une fois la réinitialisation Bluetooth terminée, vous entendrez trois bips. Ensuite, essayez de vous connecter.
- Après avoir couplé le téléphone via Bluetooth, Flow peut contrôler l'appareil photo du téléphone sans l'application Insta360 (veuillez vous reporter à la liste de compatibilité du téléphone pour obtenir des informations complètes).

■ Page de prise de vue



1. Accueil

🏠: Retour à la page d'accueil.

2. Shot Genie

📺: Fournit des tutoriels de prise de vue et des idées en fonction de la scène ou de l'environnement. Il existe trois façons d'accéder aux astuces de Shot Genie:

- Appuyez sur "Shot Genie Library" pour parcourir toutes les options.
- Reconnaissance de scène. Une fois activée, la scène actuelle sera analysée et associée à un scénario de prise de vue. Activez ou désactivez dans les paramètres généraux.
- Commande vocale. Activé par défaut et l'icône est 🗣️. Une fois activée, elle reconnaîtra votre voix et proposera des prises de vue adaptées en fonction des mots-clés que vous aurez indiqués. Activez ou désactivez dans les paramètres généraux.

3. Flash

🔦: Régler le flash.






4. Filtre

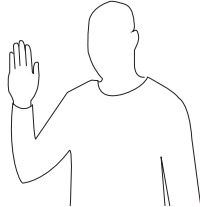
👤: Sélectionnez un filtre photo ou vidéo.

5. Beauté

👤: Activez ou désactivez la fonction beauté.


6. Contrôle gestuel

 : Affichez les paramètres de contrôle gestuel et sélectionnez parmi photo , vidéo , photo avec suivi , ou vidéo avec suivi . Lorsque le contrôle gestuel est activé, se mettre en face de la caméra avec tout son visage visible et lever sa paume de main (s'assurer que la paume ne couvre pas le visage). Maintenir brièvement cette position pour déclencher la fonction. Lever à nouveau la paume pour arrêter de filmer en cas de vidéo avec suivi.



Remarque : La commande gestuelle peut être utilisée jusqu'à 2 mètres de Flow. Cette fonction augmente la consommation d'énergie du téléphone et peut le faire chauffer.

7. Boîte de suivi

 : Flow peut suivre automatiquement les cibles sélectionnées afin qu'elles restent dans le cadre de la zone de suivi. La position par défaut est le centre de l'écran, mais elle peut être ajustée manuellement.

8. Niveau de batterie de Flow

 : Affiche le niveau actuel de la batterie de Flow.


9. Niveau de batterie du téléphone

 : Affiche le niveau actuel de la batterie du téléphone.

10. Résolution et taux de rafraîchissement

 : Définissez la résolution et la fréquence d'images vidéo.

11. Paramètres de l'appareil photo du téléphone

 : Réglez les paramètres tels que la vitesse d'obturation, ISO, EV et Balance des Blancs.

12. Paramètres de Flow

 : Appuyez pour afficher le mode gimbal et les paramètres associés.

Mode Flow: Choix entre Auto, F, PF et FPV.

Méthode de changement de mode: Choisissez entre deux options pour changer les modes Flow et les modes de prise de vue.

Vitesse de suivi: Contrôle la vitesse à laquelle le gimbal réagit aux mouvements. Réglez sur rapide, moyen ou lent.

Vitesse du joystick: Réglez sur rapide, moyen ou lent.

Vitesse de zoom: Réglez sur rapide, moyen ou lent.

Suivi automatique de la caméra avant: Lorsqu'il est activé, Flow suit les sujets à l'aide de la caméra avant au lieu de la caméra arrière.

Suivi permanent: Lorsqu'il est activé, Flow continue de suivre le sujet (personnes uniquement) jusqu'à ce qu'il réapparaisse dans l'image.

Inverser le joystick horizontalement: Activez cette option pour inverser la direction du mouvement de l'axe panoramique lors de l'utilisation du joystick.

Inverser le joystick verticalement: Activez cette option pour inverser la direction du mouvement de l'axe d'inclinaison lors de l'utilisation du joystick.

Son et vibration de Flow: Activez ou désactivez le son et la vibration de Flow (la tonalité de réinitialisation Bluetooth ne peut pas être désactivée).

Calibrage automatique: Si l'alignement du téléphone semble désactivé et que vous avez correctement connecté votre téléphone comme décrit précédemment, essayez le calibrage automatique pour corriger la position. Suivez les invites à l'écran pour terminer le processus. Ne pas toucher Flow pendant la calibration.

Ajuster l'axe horizontal: Une autre option pour corriger un alignement incorrect. Dépliez le trépied et placez Flow sur une surface plane. Connectez votre téléphone, puis lancez le processus de réglage. L'axe γ peut être réglé par unités de $0,1^\circ$ et l'angle maximum réglable est de 10° .


13. Paramètres généraux

⋮: Ajustez les paramètres tels que la grille, l'histogramme, la reconnaissance de scène et le contrôle vocal. Affichez des didacticiels et le guide d'utilisation des boutons de flux. Accédez aux informations sur les produits, et plus encore.


14. Paramètres de prise de vue

AUTO  ISO EV: Affiche les réglages actuels pour le mode d'exposition, la vitesse d'obturation, l'ISO et l'EV.

15. Zoom

: Affiche le zoom actuel. Appuyez longuement sur l'icône pour afficher la molette de zoom. Le zoom peut également être ajusté en plaçant deux doigts sur l'écran et en les écartant ou en les rapprochant.

16. Commutation des caméras avant et arrière

: Basculez entre les caméras avant et arrière. Après être passé à la caméra avant, Flow suit automatiquement le sujet visible depuis cette caméra. Cette option peut être désactivée dans les paramètres de Flow.

17. Modes de prise de vue

Faites défiler pour sélectionner un mode de prise de vue.


Photo panoramique*: Appuyez pour prendre une photo panoramique 3×3 , 180° , 240° ou 360° . Flow prend automatiquement plusieurs photos et les assemble en une seule photo panoramique.

Photo: Prend en charge la prise de vue régulière et avec un compte à rebours. Restez appuyé sur le bouton de l'obturateur pour démarrer la prise de vue en Mode Rafale.

Vidéo: Réaliser une vidéo normale

Ralenti*: Réalise une vidéo au ralenti à 120 images par seconde ou 240 images par seconde.

Mode écran large*: Le téléphone s'ajuste automatiquement à une position horizontale et commence à enregistrer dans un rapport d'écran large de 2,35:1. Les filtres sont activés par défaut.

Timelapse: Enregistrez une vidéo en accéléré. Choisissez parmi les modes Angle fixe, Gauche à droite, Droite à gauche et Piste personnalisée. Appuyez sur l'icône  pour définir la durée et la durée de l'intervalle.

TimeShift: Enregistrez une vidéo hyperlapse (accélérée) pendant vos déplacements.

Mode Live*: Utilisez les capacités de suivi de Flow dans des applications tierces avec des flux vidéo, telles que des applications de messagerie instantanée, des applications de caméra, des applications de visioconférence et des applications de streaming. Veuillez suivre les instructions à l'écran pour une utilisation correcte.

Mode Panier: Réglez Flow vers le bas pour enregistrer un match de basket-ball sur demi-terrain et l'IA reconnaît vos meilleurs paniers et enregistre les points forts sous forme de clip individuel pour un montage facile.

18. Bouton de l'obturateur

 : Pour une photo ou démarrer/arrêter le tournage d'une vidéo.

19. Album

 : Affiche les photos et vidéos précédentes dans l'album.

* Remarques:

- Il se peut que de nouveaux modes ou de nouvelles fonctionnalités soient ajoutés. Se référer à l'interface de la dernière version de l'application Insta360.
- Les paramètres et les fonctions prises en charge dans l'interface de prise de vue de l'application Insta360 varient selon le modèle de téléphone. Pour plus de détails, veuillez consulter la liste de compatibilité des téléphones (<https://www.insta360.com/pages/flow-compatible>).

Caractéristiques

Poids	Gimbal: 369 g environ Pince de téléphone magnétique: 32 g environ
Dimensions (WxHxD) * Sans la pince pour téléphone. Trépied intégré non étendu.	Plié: 79.6x162.1x36mm Dépliée: 73.6x269.4x69.9mm
Longueur de la perche à selfie intégrée	215mm
Trépied intégré	Longueur étendue: 80mm Diamètre étendu: 187.6mm
Smartphones compatibles	Poids: 130 - 300g Épaisseur: 6.9 - 10mm Largeur: 64 - 84mm
Gamme mécanique du gimbal	Axe d'inclinaison: -100° à 82° Axe de roulis: -150° à 180° Axe panoramique: -230° à 100° Vitesse de contrôle maximale : 120°/s
Batterie	Capacité: 2900 mAh Consommation électrique: 10,44 Wh Temps de charge: 2 heures (5 V/2 A) Durée de fonctionnement: 12 heures (testé à température ambiante avec le gimbal entièrement équilibré et placé sur une surface plane)
Connexion sans fil	Bluetooth 5.0
Température de fonctionnement	-10°C à 40°C
Température de charge	0°C à 40°C

Arashi Vision Inc.

ADD: 11th Floor, Building 2, Jinlitong Financial Center, Bao'an District,
Shenzhen, Guangdong, China

WEB: www.insta360.com

TEL: 400-833-4360 +1 800 6920 360

EMAIL: service@insta360.com